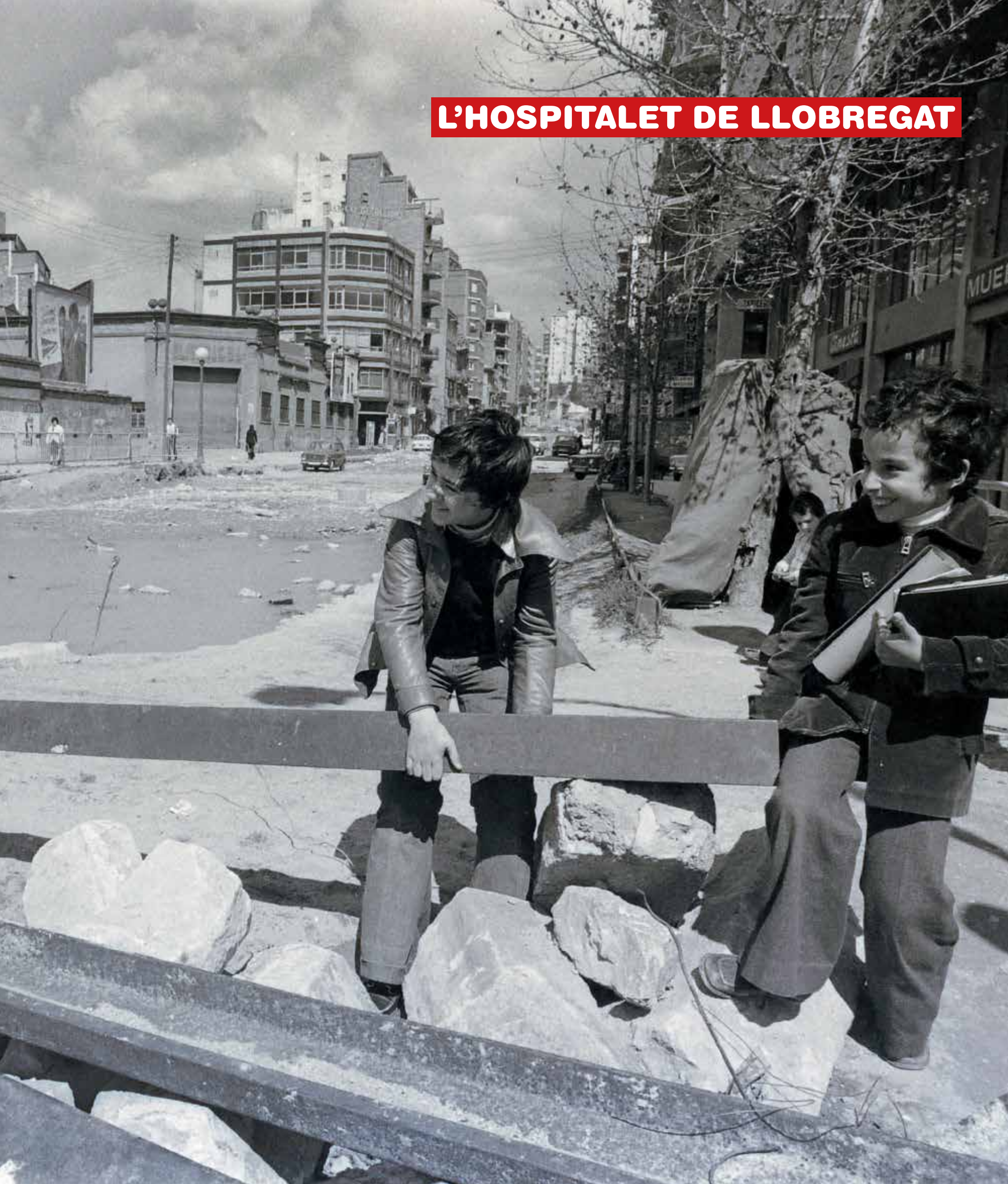


L'HOSPITALET DE LLOBREGAT



L'HOSPITALET DE LLOBREGAT, EN CIFRAS

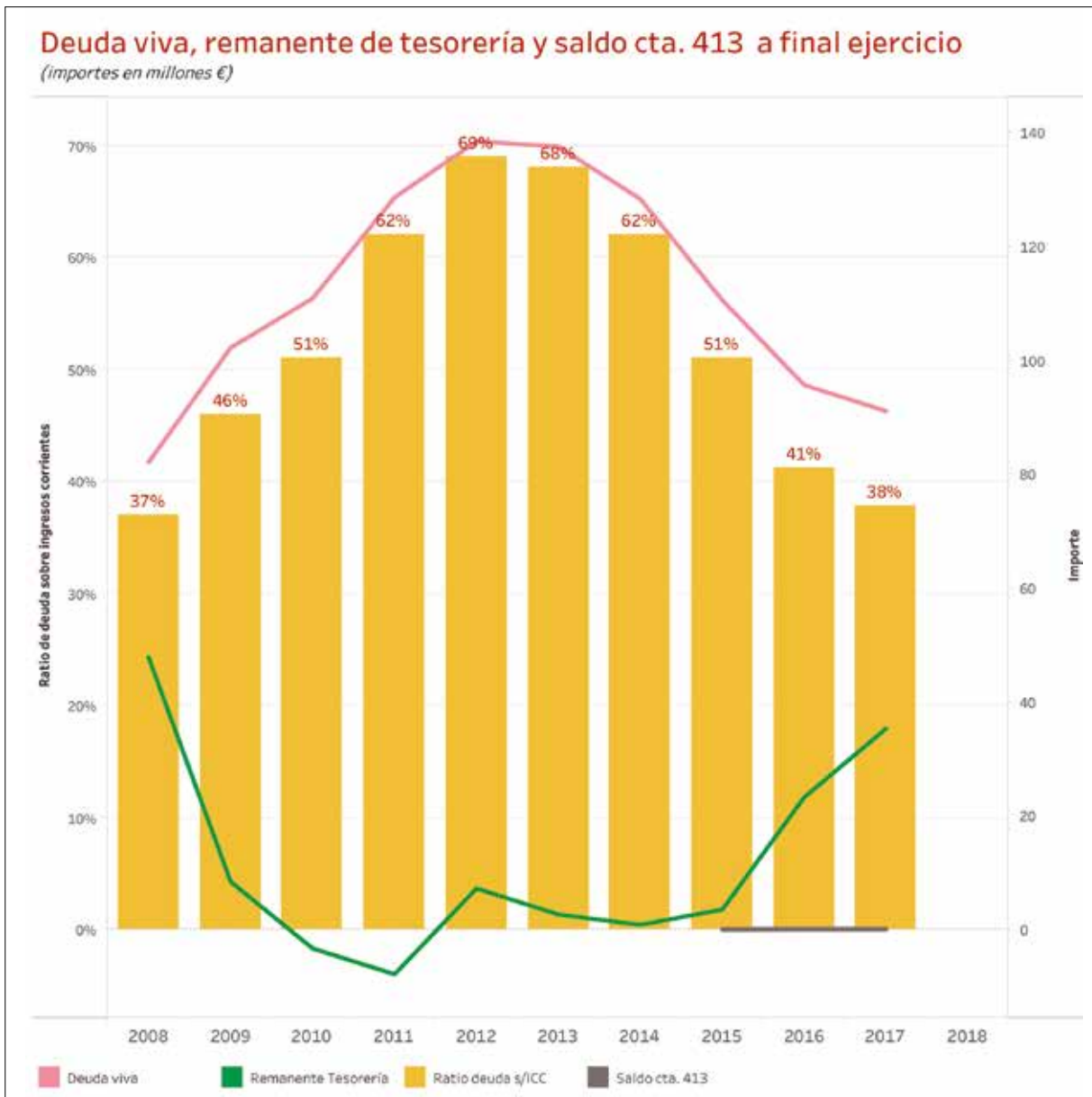
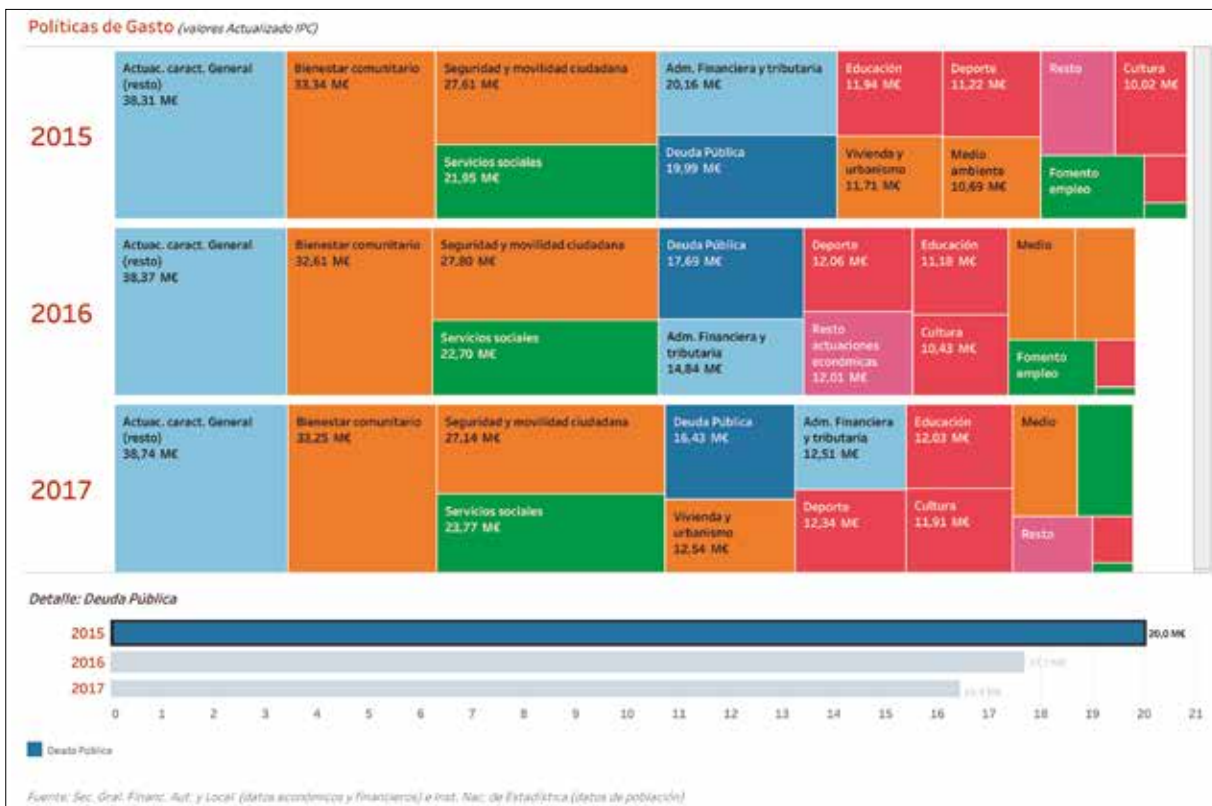
Población residente:	257.349 hab
Población no residente*:	56.487 hab
Superficie total:	1.362 Ha
Superficie urbana:	737 Ha
Superficie edificada:	624 Ha.

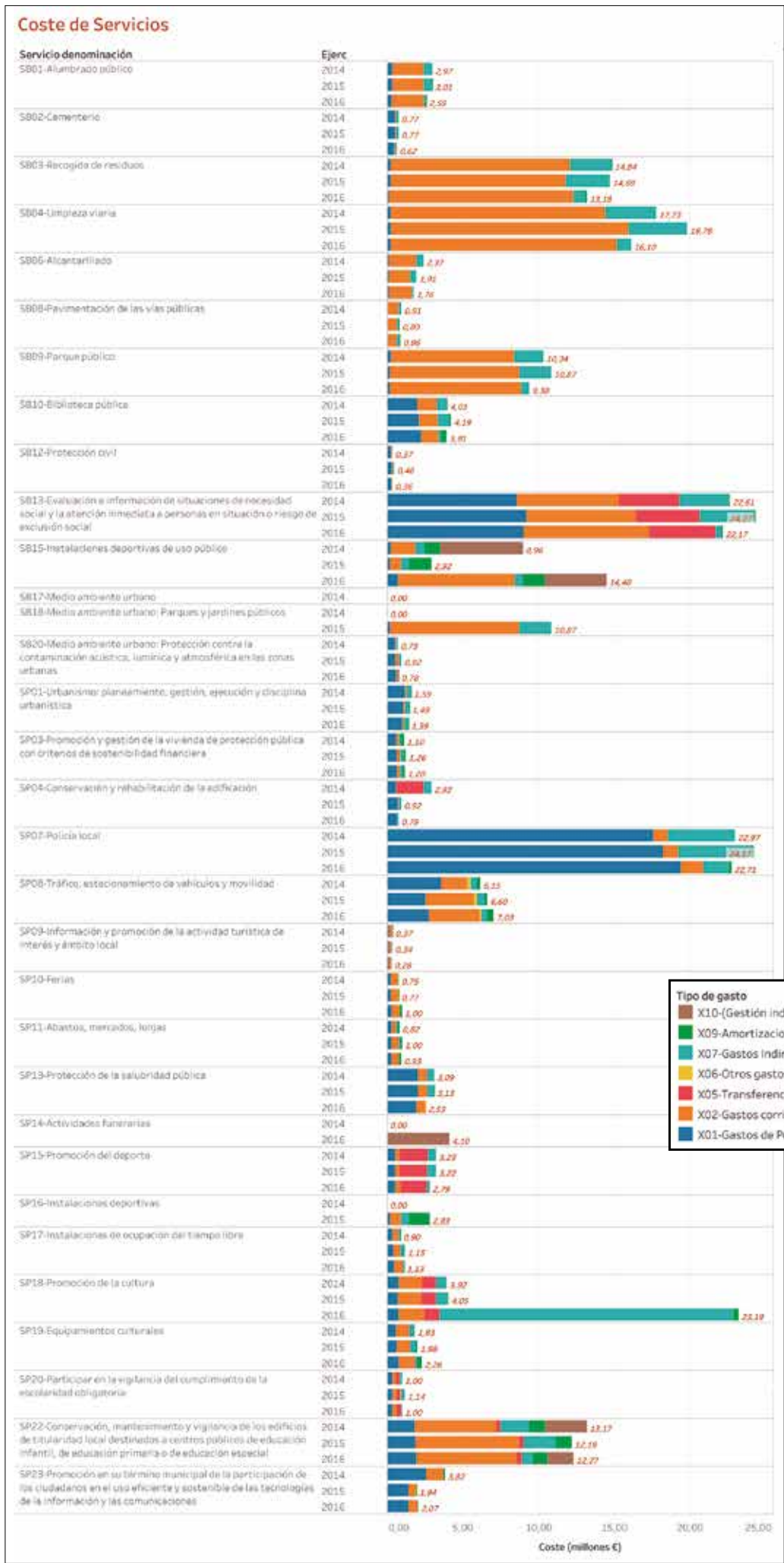
La economía de L'Hospitalet se caracteriza en general por una deuda viva relativamente alta, debido a su tamaño. De hecho, en la última década la ratio de deuda no ha bajado del 30%. Eso sí, después de llegar a un alto en 2012 con un importe de deuda viva de 133,8 millones de euros, esta se ha podido reducir de año en año hasta llegar a 91,1 millones en 2017.

A contrario de la deuda viva, el ayuntamiento hospitalense ha conseguido resultados más que positivos en los últimos años, desde 2015, en relación al periodo medio de pago a proveedores, pudiendo realizar estos en el primer semestre de este año una media de 7 días antes de la finalización del periodo legal. Asimismo el importe pendiente de pago se ha podido reducir a más de la mitad en el último trimestre, pasando de 24,4 millones euros a 10,8 millones.

En cuestión de política de gasto se observan cambios muy ligeros en el paso de 2016 a 2017. Llama la atención que el ayuntamiento ha comenzado a invertir menos en la administración financiera y tributaria, pasando de 14,66 millones de euros a 12,51 millones, y en deuda pública, donde se ha recortado por aproximadamente 1 millón €. Así también se ha incrementado el gasto en el fomento de empleo, que ha pasado de 6,40 millones € a 8,31 millones €. Entre las inversiones más llamativas en el año 2017 se encuentra la vivienda y urbanismo, donde invirtieron 12,54 millones € comparado a los 8,91 millones € del año anterior.

En costes de servicios el mayor cambio se ha podido observar en la promoción de la cultura, donde la inversión casi se ha multiplicado por seis, pasando de costar 4,05 millones € a 23,19 millones €. Asimismo sigue resaltando por la parte alta una inversión de 22,71 millones € en Policía Local. Además llama la atención que según los últimos datos se ha pasado de invertir nada a 10,87 millones € en parques y jardines públicos.





CRONOLOGÍA DE 2018

Enero

ERC y la CUP llevan a la Oficina Antifrau los polémicos sobresueldos de la Guardia Urbana
 La abstención del PP permite a Nuria Marín tirar adelante los presupuestos municipales
 El exalcalde Celestino Corbacho rompe el carné del PSC porque no se siente valorado

Febrero

El ministro De la Serna visita la ciudad para presentar un nuevo plan para soterrar las vías de tren
 Mobile Word Congress cierra una nueva edición con 107.000 visitas
 Acuerdo entre el Ayuntamiento y la Generalitat para la construcción de la escuela Paco Candel
 Muere el activista pacifista Jaume Botey

Marzo

El Pleno pone coto a los pisos turísticos en la ciudad
 El Circo del Sol presenta su 'Totem' en los terrenos de la Feixa Llarga cedidos por el Ayuntamiento

Abril

Los vecinos de Santa Eulalia se oponen al proyecto de pabellón en el Gasómetro y Marín acepta revisarlo y lo frena
 Luz verde al plan urbanístico para instalar el Centro de Medicina Tradicional China en la antigua fábrica Godó i Trias



Mayo

Santiago Ballesté, nuevo presidente de UPMBALL
 Santa Eulalia tendrá un nuevo CAP en dos años
 Comienzan las obras para instalar los ascensores de la estación de Renfe de Bellvitge

Junio

Barcelona, L'Hospitalet y El Prat suman fuerzas para impulsar el Delta
 Se derrumba el techo del edificio de la Ópera y una pared de la antigua fábrica de Can Trinxet
 Encierro de inmigrantes en la Casa de la Reconciliació de Can Serra contra el racismo y la discriminación
 Cs lleva a la Oficina Antifraude presuntas irregularidades en la contratación de personal en el Ayuntamiento
 El GameLab aterriza en l'Hospitalet



BALANÇ DE MANDAT Respon NÚRIA MARÍN, alcaldessa (PSC)

“L’educació ha estat al centre de les nostres polítiques, perquè garanteix la cohesió social”

- Quins han estat els principals projectes que s’han portat a terme durant aquesta legislatura?

- Vam engegar el mandat amb l’impuls de tres grans pactes de ciutat: el Pacte local per l’educació, el Pacte local per l’ocupació i el Pacte local per la salut, uns acords fruit del diàleg i el consens amb els diferents col·lectius implicats i amb els partits polítics, que ens han permès avançar en els reptes que té la ciutat en l’àmbit de l’educació i la salut i tirar endavant polítiques de millora de l’ocupabilitat i del desenvolupament econòmic local.

Durant aquest mandat, l’educació ha estat al centre de les nostres polítiques, ja que garanteix la cohesió social i la igualtat d’oportunitats de tots els infants. Amb aquest objectiu hem destinat més de dos milions d’euros per a beques menjador, hem augmentat les accions d’aprenentatge servei (ApS), ampliat el nombre d’escoles en projectes de col·laboració artística amb l’EMMCA, impulsat 47 nous tándems, ampliat el pressupost dels plans educatius d’entorn i la seva ampliació a noves zones de la ciutat i hem posat en marxa i consolidat el programa d’auxiliars de conversa en anglès a 4t d’ESO en 28 centres educatius de la ciutat. Pel que fa a l’adequació dels equipaments, durant aquest mandat hem substituït i rehabilitat els cinc centres del Pla d’urgència i aquest estiu acabarem amb les darreres cobertes amb plaques de fibrociment a centres educatius. A més, hem avançat amb la construcció dels nous edificis de les escoles Ernest Lluch i Paco Candel amb l’objectiu que cap infant faci classes en barracons.

Un quart repte ha estat avançar en el tema de les infraestructures. En aquest apartat hem fet importants passes: ja tenim la línia 9 del metro, el compromís de la Generalitat per a l’arribada de l’L10 i l’obertura de l’estació Ernest Lluch de la línia 5, i sembla que finalment entre tots —institucions i ciutadania— hem aconseguit que el Ministeri de Foment repregui el projecte de soterrament de les vies i la construcció de l’estació intermodal de la Torrassa. També fruit de la pressió d’Ajuntament i veïns, Adif ja està realitzant les obres necessàries per instal·lar quatre ascensors a l’estació de Bellvitge-Gornal, dos d’accés exterior a vestíbul i dos d’accés a andanes des del vestíbul, que estaran en funcionament a final de 2019 i posaran fi a l’històric problema d’accessibilitat d’aquesta estació.

Pel que fa a nous equipaments, hem posat en marxa l’escola de segona oportunitat de restauració El Repartidor a l’edifici patrimonial de l’antiga seu de Correus; ha obert portes el nou Equipament Municipal Carrilet, un nou espai on conviuen el Casal de la Gent Gran i l’Espai Jove Ca n’Arús, i el Centre d’Esplai Xixell s’ha traslladat a unes magnífiques instal·lacions al parc de la Remunta.

Paral·lelament, hem continuat fent un gran esforç per donar resposta a les necessitats de les famílies des de diferents vessants: lluitant contra la pobresa energètica; donant ajuts per alimentació, beques menjador, subvencions de l’IBI; impulsant programes de formació per afavorir la

reinserció laboral; treballant pel dret a l’habitatge... També en aquest mandat hem posat en marxa el Pla integral de les Planes –Blocs Florida, un projecte que està regenerant urbanísticament i socialment aquest barri, amb la participació activa d’entitats i veïns.

Però gestionar el dia a dia no ens ha impedit treballar en projectes més a llarg termini que contribueixen a generar riquesa i oportunitats. Així, gràcies a l’impuls del Districte Econòmic Granvia L’H i de plaça d’Europa, amb la presència de Fira de Barcelona i amb congressos de referència mundial com el Mobile i Alimentària, la ciutat és ara mateix un pol d’atracció econòmica de primer nivell i un referent en turisme de negocis gràcies a una oferta hotelera ja consolidada i en expansió. A tocar d’aquesta zona, trobem l’antiga fàbrica Godó i Trias, que en els propers anys acollirà el Centre Europeu de Medicina Tradicional Xinesa, les obres de la qual s’iniciaran a la tardor i contribuirà a fer de L’Hospitalet un referent clau en l’àmbit sanitari.

Una segona aposta és el desenvolupament del Districte Cultural, on no deixen d’arribar noves activitats, artistes i empreses creatives com ara el Cirque du Soleil. L’Hospitalet s’integra ja dintre del circuit de grans exposicions, concerts i esdeveniments culturals com per exemple el Barcelona Gallery Weekend o el Sónar nit, entre d’altres. I a finals d’aquest any obrirà les seves portes Village Underground, un espai multifuncional d’intercanvi cultural que ja funciona a Londres i Lisboa en el qual es programaran concerts, performances i exposicions en espais polivalents que també inclouran residències d’artistes, espais de coworking i de producció cultural i d’experimentació.

- Hi haurà cap projecte que es porti a terme o es finalitzi abans de les municipals?

- Després d’uns anys en que la prioritat havia estat donar resposta a les necessitats més bàsiques de les famílies, ha arribat el moment de posar el focus en l’espai públic. Així, hem volgut millorar la mobilitat, l’accessibilitat i la qualitat del nostre entorn més immediat. Hem destinat més de 100 milions d’euros a un pla de xoc que, quan finalitzi l’any 2019, haurà renovat el 80% de la pavimentació de carrers i places de tots els barris de la ciutat i que inclou també la remodelació i l’ampliació de les voreres i la conversió d’una desena en vies de prioritat invertida, seguint els criteris del Pla de mobilitat urbana sostenible de L’Hospitalet.

I perquè volem un espai públic endreçat i ben il·luminat, paral·lelament estem fent la renovació de tot l’enllumenat públic de la ciutat. La substitució del cent per cent de les làmpades de la ciutat servirà per tenir uns espais públics més ben il·luminats, incrementar la seguretat, estalviar energia i evitar emissions superiors a 1.000 tones de CO2 anuals.

A més, després de l’estiu, s’iniciaran les obres de construcció dels nous casals de gent gran de Bellvitge i Can



Serra, d’una residència i centre de dia per a la gent gran a Santa Eulàlia i d’un camp de futbol al parc de la Torrassa.

- Què quedarà sense fer-se?

- Hi ha projectes que per la seva magnitud i complexitat no es poden materialitzar en un mandat, necessiten més temps i la implicació de diferents administracions. I en aquest sentit hem avançat molt en dos projectes cabdals per al futur de L’Hospitalet:

El Pla Granvia Llobregat, l’execució del qual contribuirà al desenvolupament econòmic i social de L’Hospitalet. Després de la seva aprovació definitiva per part de la Generalitat, ja s’estan redactant els diferents projectes per desenvolupar l’àrea del Pol Biomèdic, que ens permetrà convertir la zona hospitalària i universitària de Bellvitge en un nucli d’atracció d’activitats lligades a la indústria biomèdica, així com la segona fase de cobertura de la Granvia fins al riu. El desenvolupament del projecte també permetrà que la ciutat guanyi un gran espai verd de lleure i tres masies recuperades com a equipaments públics.

El projecte de soterrament de les vies del tren, una de les reivindicacions històriques de la ciutat. Aquest setembre, Ajuntament, Ministeri de Foment i Generalitat signarem un conveni en el qual fixarem els compromisos de cada administració i el calendari d’unes obres que podrien començar el 2020. El projecte compren el soterrament de sis quilòmetres de les línies de Vilanova i Vilafranca, amb una inversió aproximada de 608 milions d’euros. Soterrar les vies permetrà cohesionar els barris de L’Hospitalet, ara separats per aquesta gran ferida que són les vies, fer més eficient el sistema general de transport públic i convertir Rodalies en el metro regional que l’àrea metropolitana necessita.

- Repeteix com a candidata?

- A nivell personal, tinc moltes ganes de seguir treballant per fer realitat un projecte de ciutat que fa deu anys que defenso com a alcaldessa i que combina dues grans prioritats: l’atenció més propera a les persones i els grans projectes de futur. Crec que a L’Hospitalet tenim un projecte de ciutat molt sòlid, producte d’un procés participatiu d’èxit com va ser L’H on, i em fa molta il·lusió continuar desenvolupant-lo. Tanmateix, això dependrà en darrera instància de la voluntat dels veïns i de les veïnes de L’Hospitalet.

ENQUESTA OPOSICIÓ respon **MIGUEL GARCÍA**, de Cs

“Es el mandato de la decadencia y degradación del proyecto del PSC”

-Com valora la tasca del govern municipal en aquesta legislatura?

- Este mandato es el de la decadencia y degeneración del proyecto del PSC que, tras 40 años gobernando la ciudad, se ha agotado. Núria Marín lleva un cuarto de siglo en el gobierno municipal y más de 10 años al frente del Ayuntamiento y no ha sabido definir un proyecto para la ciudad: lo ha suplido con constantes anuncios grandilocuentes que al final se quedan en nada pero que le permiten a la alcaldesa arañar algo de atención mediática, la verdadera prioridad de la acción de gobierno. A partir de aquí, es, sencillamente, mantener el poder porque se ha convertido en el modo de vida de muchos y para ello se valen de una tupida red clientelar que han ido tejiendo con dinero público durante todos estos 40 años de gobierno socialista.

-Ha implementat o aprovat l'equip de govern alguna proposta seva? Quina/es?

- Aprobado muchas, implementar pocas: la elaboración del plan local de vivienda centrado en la promoción de la vivienda social de alquiler asequible, que todavía no han finalizado y que esperamos poder ver antes de que acabe el mandato, la transparencia de los servicios funerarios municipales, que tuvimos que presionar un año para que lo implementaran y al final lo que hicieron fue eliminar los servicios funerarios integrales más económicos, que implicó una subida del 22% de los servicios más baratos, la transparencia de los gastos de las subvenciones de los grupos municipales, que se aprobó por unanimidad pero luego el gobierno de Núria Marín está haciendo lo que haga falta para que no se haga efectivo, los presupuestos participativos, que al final ha sido un paripé para cubrir



el expediente... Podríamos seguir. Núria Marín pretende gobernar como si siguiera teniendo el rodillo de las mayorías absolutas que conseguía Celestino Corbacho y olvida que la oposición representa a muchos más vecinos que el gobierno. ¡Si hasta compró los votos de los concejales tráfugas que engrosaron sus filas!

-Especifiqui tres decisions o mesures encertades del govern municipal en aquesta legislatura.

- La compra de las viviendas del passatge Pons para impulsar pisos sociales, la regulación de los pisos turísticos, y la adecuación del espacio para el esplai Xixell.

-Quina nota posaria a l'equip de govern?

- Muy deficiente. Necesita un relevo y que un nuevo equipo regenere el gobierno municipal.



Julio

La ciudad acogerá la feria Integrated Systems Europe, líder del sector profesional de sistemas de audio y vídeo

Vecinos de la Torrassa salen a la calle para reivindicar el castillo de Bellví

La ministra de Industria, Reyes Maroto, visita la ciudad y anuncia un plan estatal para digitalizar el comercio de proximidad

Confirman multas millonarias contra el monopolio funerario en l'Hospitalet

La atleta hospitalense María Vicente logra el récord del mundo de heptatlón y se proclama campeona de Europa

Agosto

Salut investiga un brote de legionela en la ciudad

La ciudad acoge el Mundial de Halterofilia

Septiembre

La reivindicación por el patrimonio toma altura en L'Hospitalet

L'Hospitalet, pionera en España del coche eléctrico de uso compartido

El Ayuntamiento y la Generalitat pactan un protocolo para detectar pisos vacíos

El servicio de bicicletas eléctricas de alquiler de Motobike llega a la ciudad



Octubre

Federalistas d'Esquerres sienta en L'Hospitalet las bases para una “España federal”

La tromba de agua colapsa diversos puntos de la ciudad

Tira y afloja entre el Ayuntamiento y la empresa de pisos colmena Haibu

Noviembre

L'Hospitalet, pionera de los eSports para móviles en la Barcelona Games World, con lo que se consolida como la capital del ‘mundo gamer’

El Gobierno quiere extender a toda España una ‘app’ contra la violencia machista que se desarrolla en L'Hospitalet

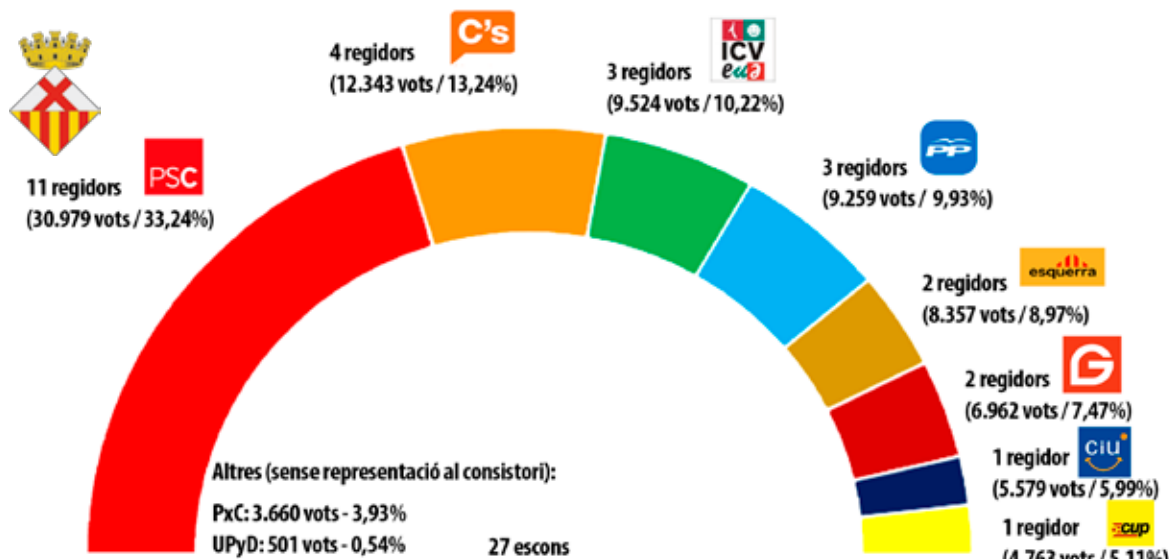
Jordi Alba vuelve a la Selección Española

FGC interrumpe temporalmente el servicio entre L'Hospitalet, Cornellà y Sant Boi

Diciembre

Las iglesias evangélicas de L'Hospitalet denuncian “extrema discriminación” a la hora de abrir centros de culto

Resultados de las elecciones municipales de 2015 en L'Hospitalet





www.cornella.cat

Naturalitzant la ciutat



Ajuntament de
Cornellà de Llobregat

